

Nomenclature des avant-postes

MI Xavier Bédouin
progresser-aux-echecs.com

Le terme *avant-poste* désigne divers cas très différents les uns des autres. C'est un gros problème pour l'enseignement de la stratégie, car on peut difficilement enseigner avec clarté **une notion mal définie**.

Le problème remonte d'ailleurs à **Nimzowitsch** lui-même. Dans *Mon système* il propose des exemples très divers, et ne donne pas de définitions claires.

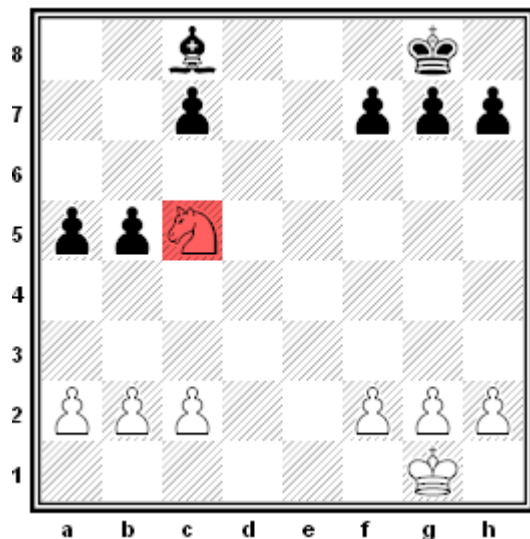
L'objectif de ma nomenclature est de pouvoir classer tous les cas qu'on nomme couramment avant-postes. J'ai séparé et défini **six différents cas stratégiques**.

Dans plusieurs de ces cas je propose d'abandonner le terme d'avant-poste. Et j'ai inventé de nouveaux termes : Case forte *protégée*, Avant-poste *absolu* ou *relatif*.

A) Les cases fortes

A1) Case forte

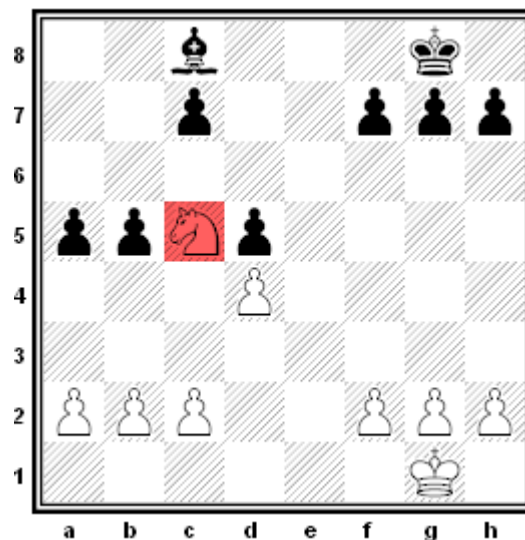
C'est une case que l'adversaire ne peut plus contrôler avec aucun de ses pions.



La case c5 est une *case forte* pour les blancs : aucun pion noir ne peut déloger le Cc5. Mais cette case n'est pas un avant-poste : la colonne c est fermée.

A2) Case forte protégée

C'est une *case forte* qui est contrôlée par un de nos pions (ou deux).



La case c5 est une *case forte protégée* : aucun pion noir ne peut déloger le Cc5, et ce cavalier est protégé par un pion.

Mais cette case n'est pas un avant-poste : la colonne c est fermée.

B) Les points d'appui : sur une colonne ouverte

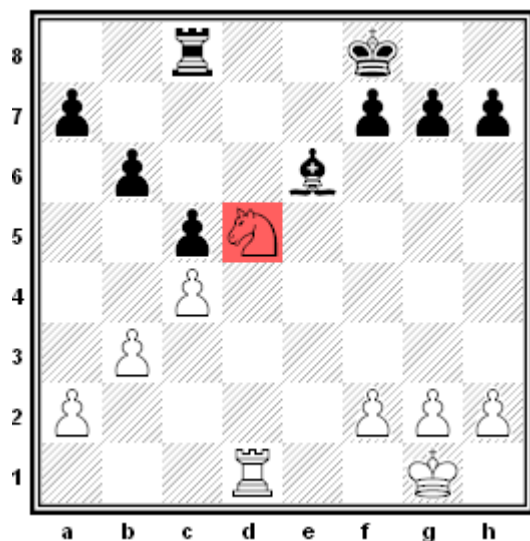
Un point d'appui est une case protégée par un de nos pions (ou deux) et située sur une colonne ouverte.

C'est un terme d'escalade ("foothold" en anglais) utilisé par le MI néerlandais Herman Grooten dans *Chess strategy for club players*.

Je propose la subdivision suivante :

B1) Point d'appui *absolu*

C'est une *case forte protégée* située sur une colonne ouverte (et pas semi-ouverte).



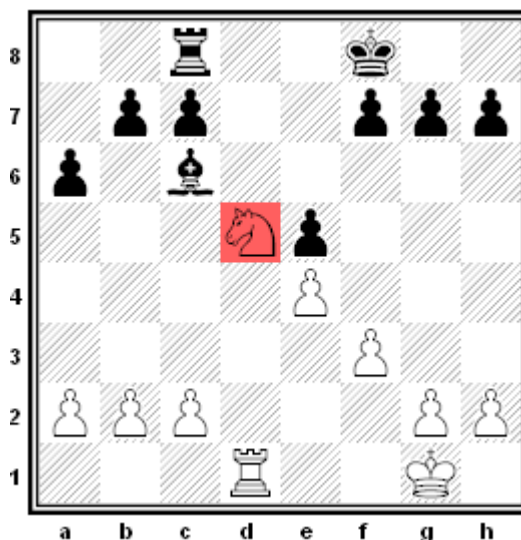
La case d5 est un *point d'appui absolu* : elle est située sur une colonne ouverte et aucun pion noir ne peut déloger le Cd5.

En cas d'échange en d5 les blancs peuvent reprendre du pion et obtenir un pion passé.

Le Maître FIDE Sylvain Ravot propose de subdiviser cette partie B1 en deux sous-parties selon le nombre de pions qui protègent le point d'appui absolu. Si le Cd5 est protégé par deux pions alors un échange en d5 donne aux blancs un pion passé protégé.

B2) Point d'appui *relatif*

C'est une case protégée par un de nos pions (ou deux) située sur une colonne ouverte, non contrôlée par un pion adverse, mais pouvant l'être à terme.



La case d5 est un *point d'appui relatif* : elle est située sur une colonne ouverte, et ce n'est pas une case forte car le pion c7 est capable de déloger le Cd5.

Mais pour les noirs organiser la poussée c7-c6 n'est pas toujours facile.

D'abord parce que ça prend du temps : il faut d'abord manoeuvrer le Fc6.

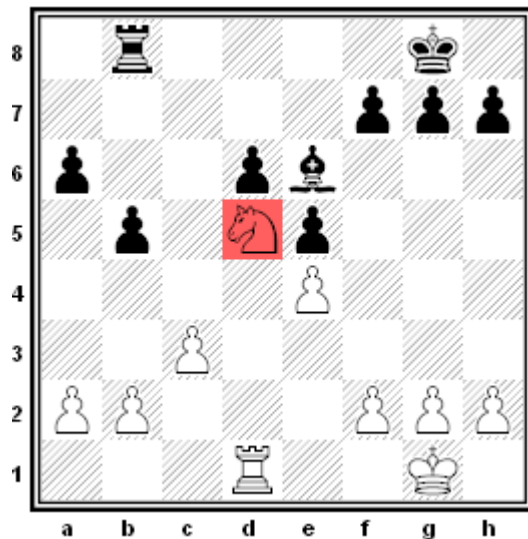
Et ça risque d'affaiblir les cases d6 et b6.

C) Les avant-postes : sur une colonne semi-ouverte

Un avant-poste est une case protégée par un de nos pions (ou deux) et située le plus haut possible sur une colonne semi-ouverte.

C1) Avant-poste *absolu*

C'est une *case forte protégée* située le plus haut possible sur une colonne semi-ouverte.



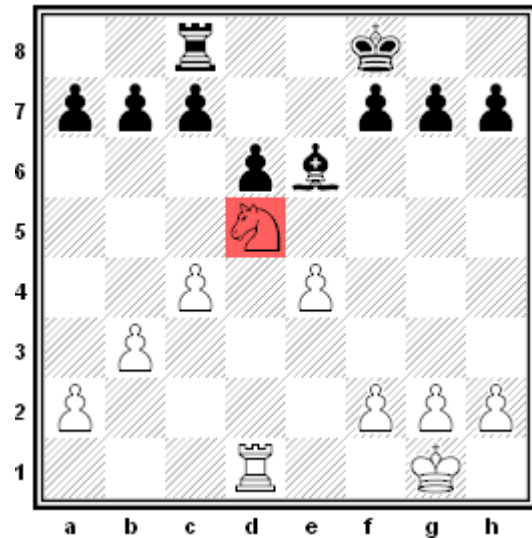
La case d5 est un *avant-poste absolu*, et le pion d6 est un pion arriéré.

En cas d'échange du Cd5, si les blancs reprennent du pion ils n'obtiennent pas de pion passé.

Sur le diagramme ci-dessus, si on retire le pion e5 alors le pion d6 est un pion isolé. Là aussi la case d5 est un *avant-poste absolu*.

C2) Avant-poste *relatif*

C'est une case protégée par un de nos pions (ou deux) située le plus haut possible sur une colonne semi-ouverte, non contrôlée par un pion adverse, mais pouvant l'être à terme.



La case d5 est un *avant-poste relatif* : les noirs peuvent chasser le Cd5 avec un pion - le pion c7.

Mais avancer ce pion a un défaut stratégique : le pion d6 devient un pion arriéré, une faiblesse.

J'espère que les professeurs d'échecs vont s'approprier ces définitions et qu'elles les aideront à préparer des cours bien structurés.

Bibliographie

Nimzowitsch A., *Mon système*

Grooten H., *Chess strategy for club players*